

Le projet Communautés Caribéennes Résilientes (CCR), mené par **Welthungerhilfe (WHH)**, renforce les capacités locales à faire face au changement climatique, à préserver les écosystèmes et à mettre en œuvre des mesures **d'adaptation basées sur les écosystèmes (EbA)**. Avec nos partenaires **Bioeco** et **CESAT** dans l'est de Cuba, **Concert-Action** (nord et nord-est) et **WHH Thiotte** (sud-est) en Haïti, **Enda Dominicana** (sud-ouest) et **Centro Naturaleza** (nord-ouest) en République Dominicaine, nous menons des actions techniques supervisées par **OroVerde** d'Allemagne, avec une présence locale. Avec la participation active des producteurs, des femmes, des jeunes et des leaders communautaires, nous créons et renforçons des réseaux de gouvernance, d'entrepreneuriat et d'innovation qui promeuvent la durabilité et la justice environnementale.

WHH Saint Domingue
Coordination

Renforcer la durabilité du projet CCR

Au siège de Santo Domingo, l'équipe de coordination du projet CCR a organisé un atelier d'échange avec ses partenaires de mise en œuvre en République dominicaine, dirigé par Petra Speier-Werner (*Civil Society Academy*), afin d'approfondir la compréhension de la gouvernance et de l'approche des Partenariats Multipartite (**PMA**).

Au cours de l'atelier, les participants ont analysé les stratégies et les objectifs des groupes de conteneurs et leur lien avec les structures municipales telles que le conseil de

développement et l'unité de gestion de l'environnement, en concevant collectivement des itinéraires qui garantissent leur autonomie et leur durabilité au-delà de la clôture du projet.

Des mécanismes de collaboration et de suivi ont été définis pour renforcer le lien entre les Groupes Conteneurs et les plans AbE. Cette action renforce les capacités locales et assure la continuité des initiatives de résilience communautaire à long terme.



L'équipe de coordination avec Petra Speier-Werner et les équipes d'Enda Dominicana et de Centro Naturaleza lors de l'atelier commun.



Équipes de travail pendant l'atelier

Innovation agro-écologique et autonomisation des communautés à Borgne et Vallières, Haïti

Concert-Action
Haïti

Diverses actions d'adaptation au changement climatique ont été promues dans ces communautés en Haïti. L'équipe de **Concert-Action** a mené sept sessions de sensibilisation dans cinq écoles, touchant 393 élèves. En outre, 186 personnes ont été formées au leadership et associativité, et 139 à la gestion des conflits.

Plus de 190 bénéficiaires ont participé à des formations sur l'environnement, le reboisement, l'agroforesterie et la conservation des sols. La culture du grenadine a été encouragée grâce à 33

nouvelles tonnelles, ainsi que la culture de légumes comme source de revenus et de sécurité alimentaire, au profit d'agriculteurs tels que M. Fabius Laurency à Vallières.

Les structures communautaires locales ont continué à se réunir pour coordonner les actions et les priorités agricoles. En mars 2025, le projet a reçu la visite d'une délégation de l'Union européenne, du CIAT, de WHH et du Ministère de l'Environnement d'Haïtien de qui ont pu constater de visu les progrès accomplis.



Formations à la reforestation par l'équipe du projet CCR



Délégation européenne avec les équipes locales



Culture du grenadine

WHH Thiotte
Haïti

Communautés s'adaptant et prospérant dans sud-est d'Haïti

À Thiotte, le projet CCR a mené de multiples actions pour renforcer la résilience des communautés et la durabilité environnementale. Au cours du premier trimestre 2025, des sessions de sensibilisation au changement climatique et à l'environnement ont été organisées dans cinq écoles, touchant 207 élèves du primaire et du secondaire.

En outre, une formation sur le lombricompostage a été dispensée à Anse-à-Pitres, avec neuf producteurs, qui

ont appris à gérer les déchets organiques et la fertilité des sols.

Dans la communauté de Savane-Zombie, à Thiotte, 21 bénéficiaires ont reçu des plants de mûrier et de Tamarillo, tandis qu'à Thiotte et Anse-à-Pitres, des ruches ont été distribués à 42 apiculteurs, qui avaient été préalablement formés aux techniques d'apiculture durable.



Formation sur le changement climatique pour les femmes à Anse-à-Pitres



Livraison des ruches aux apiculteurs formés par le projet CCR.

Engagement en faveur de l'environnement dans le nord-ouest de la République Dominicaine

Centro Naturaleza
RD

Tisser la résilience à partir de la gouvernance locale

Dans le nord-ouest de la République dominicaine, dans le cadre de la mise en œuvre du **Centro Naturaleza**, le Groupe Conteneur du projet CCR a été une référence pour la gouvernance communautaire, transformant les idées en actions durables.

Lors d'une évaluation menée par Petra Speier-Werner (Civil Society Academy) et Kristina Osen (OroVerde), des dynamiques de collaboration ont été appliquées pour mesurer l'impact et renforcer l'autonomie locale. Elles ont mis en évidence l'inclusion d'une perspective de genre dans les décisions, une collaboration transparente, le développement de compétences stratégiques et le renforcement d'une identité collective qui conduit à la résolution de problèmes et à l'action communautaire.



Groupe Conteneur lors de la session d'autonomisation animée par Petra Speier-Werner et Kristina Osen

Engagement environnemental de la Communauté

À Villa Los Almácigos, El Naranjito a organisé une journée de nettoyage des déchets solides avec des institutions locales telles que Centro Naturaleza, Caritas, le bureau du sénateur et le Réseau Environnemental.

Cette activité a permis aménager l'environnement et de renforcer l'engagement des citoyens en faveur d'une gestion responsable des déchets. En outre, éducation environnementale a été encouragée : les bonnes pratiques ont été partagées, la classification des déchets a été encouragée et les enfants et les adultes ont été sensibilisés à l'impact de leurs habitudes, renforçant ainsi la construction de communautés résilientes.



Journée de nettoyage des déchets solides

Enda Dominicana
RD

Stimuler l'économie locale : l'entrepreneuriat durable dans le sud-ouest de la République Dominicaine



Antonio Rodriguez avec Jenifer Montero

Dans le cadre de son engagement en faveur du développement économique durable, le projet CCR, avec la mise en œuvre d'**Enda Dominicana**, a accompagné une nouvelle entreprise familiale dans la zone de Jorgillo, municipalité de Vallejuelo, San Juan: "**Café Mi Campo Aldianita**", une microentreprise inspirée par la tradition du café de la grand-mère Aldianita. Sa petite-fille, Jenifer Montero, dirige cette initiative qui allie héritage agricole et vision entrepreneuriale, en mettant l'accent sur la durabilité, l'économie locale et l'autonomisation de la communauté.



Café Mi Campo Aldianita

Progrès en matière de gouvernance et de durabilité dans la Réserve de Biosphère de Baconao, Cuba

Dans les communautés de Las Guásimas et El Carpintero, les habitants deviennent des acteurs clés dans la prise de décisions qui affectent leur environnement. Grâce au projet trinational CCR, ils progressent vers une gouvernance plus participative, équitable et engagée en faveur de la justice environnementale.

L'une des actions les plus importantes a été la création de groupes de gestion locaux ou «groupes conteneurs», composés d'agriculteurs, de coopératives, de femmes au foyer, de leaders communautaires et d'autorités. Ces groupes

garantissent que les mesures AbE répondent aux besoins locaux et bénéficient d'un soutien social.

En outre, un comité de facilitation multisectoriel, composé de représentants d'acteurs importants de la région tels que le Service forestier national, l'entreprise Aguas Santiago, l'Association nationale des petits agriculteurs et le gouvernement, accompagne le processus afin de garantir la transparence et la responsabilité partagée entre les acteurs et de servir de médiateur en cas de désaccord.



Conversation avec des producteurs locaux



L'équipe du Bioeco avec les producteurs locaux

CESAT
Cuba

*L'UPSA a changé d'identité (nom et logo), il s'agit désormais du CESAT.

Le partage des connaissances à Cuchillas del Toa renforce l'adaptation

Dans la municipalité de Yateras, située dans la Réserve de Biosphère Cuchillas del Toa, dans la province de Guantánamo, l'équipe du **Centre de services environnementaux et technologiques (CESAT) Alejandro de Humboldt** a effectué une visite technique qui a inclus la formation de 11 agriculteurs et agricultrices, producteurs et leaders communautaires, avec une participation notable des femmes, sur les effets du changement climatique

sur l'agriculture et les moyens de subsistance.

Un aspect clé a été la revalorisation des connaissances traditionnelles locales, qui ont démontré une compréhension approfondie de l'environnement. Ce dialogue entre les savoirs a ouvert la voie à l'intégration des connaissances communautaires et académiques, permettant de générer des solutions innovantes et culturellement pertinentes.



Parler du projet CCR avec les habitants de la région



Parler du projet CCR avec les habitants de la région

Protégez l'eau grâce au pouvoir de la nature!

L'eau est la base de toute vie et, en même temps, l'une des ressources les plus menacées. Dans les Caraïbes, les conséquences du changement climatique sont déjà clairement visibles : sécheresses, érosion, baisse du niveau phréatique et pollution de l'eau mettent en danger l'approvisionnement en eau de communautés entières.

Le projet CCR relève ces défis avec une stratégie bien définie: Adaptation basée sur les écosystèmes (AbE) pour garantir un approvisionnement en eau sûr et durable. Le projet met en œuvre diverses mesures qui renforcent à la fois les personnes et la nature:

La reforestation et la protection des bassins versants favorisent la recharge des nappes phréatiques, stabilisent les sols et améliorent la

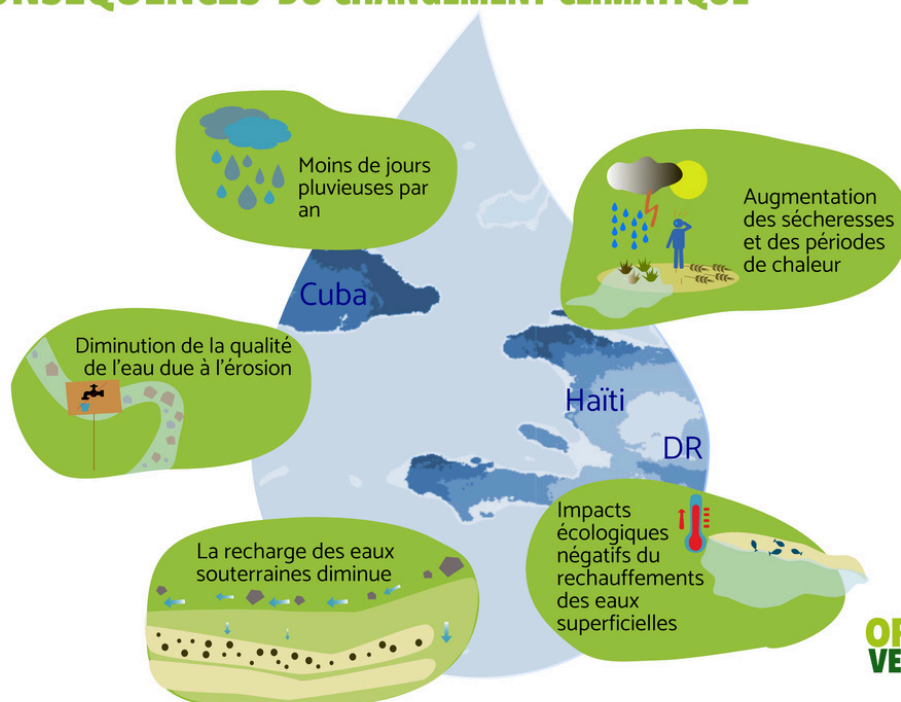
capacité de rétention d'eau du paysage. Cela augmente la résilience face aux sécheresses prolongées. Contrairement aux collines et aux montagnes déboisées, les forêts contribuent également à atténuer les effets des pluies extrêmes.

Les systèmes de collecte des eaux de pluie, la construction de puits et l'irrigation goutte à goutte permettent une utilisation efficace de l'eau et aident à surmonter les pénuries pendant les périodes sèches.

L'agriculture durable et la protection contre l'érosion, par exemple par la création de terrasses ou de systèmes agroforestiers, préviennent la dégradation des sols et garantissent des récoltes à long terme.

ENTRE FORTES PLUIES ET SÉCHERESSES CONSÉQUENCES DU CHANGEMENT CLIMATIQUE

©OroVerde - N. Gawol | CC BY-ND 4.0



Le transfert de connaissances sur l'AbE et son intégration dans les politiques locales, sectorielles et nationales garantissent que l'adaptation au changement climatique devienne une pratique quotidienne : les formations, les réseaux locaux et les alliances renforcent la capacité d'action au niveau local. C'est ainsi que naissent des communautés résilientes au climat, qui assurent non seulement l'approvisionnement en eau, mais aussi les moyens de subsistance. La protection de l'eau commence par la protection des écosystèmes.

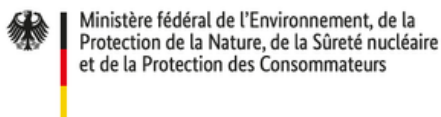


Adaptation fondée sur les écosystèmes et restauration des forêts dans les communautés rurales vulnérables du corridor biologique des Caraïbes

Nos partenaires:



Avec le soutien du:



en vertu d'une décision
du Bundestag allemand



Suivez-nous sur nos réseaux!
Comunidades Caribeñas Resilientes



www.ccr-project.com



+1 (809) 565 5603



ccrproject@welthungerhilfe.de