

Communautés Résilientes des Caraïbes

Bulletin 8.

Bioeco & UPSA
Cuba

Visite de l'équipe de coordination générale du projet CCR aux partenaires de mise en œuvre à Cuba

En décembre, Alexander Voets, chef du projet trinational Caribbean Resilient Communities (CCR), et Carlota Mato, coordinatrice responsable du suivi et évaluation, ont visité les zones d'action à Cuba, l'un des trois pays où le projet est mis en œuvre.

Le programme de travail comprenait des réunions avec l'équipe de coordination à Cuba, composée du **Centro Oriental de Ecosistemas y Biodiversidad** et de **Unidad Presupuestada de Servicios Ambientales Alejandro de Humboldt**.

Au cours de la visite, des visites ont été effectuées dans les zones d'intervention des communautés de la réserve de biosphère de Baconao à Santiago de Cuba et de Cuchillas del Toa à Guantánamo. Cela a permis à l'équipe de coordination internationale d'interagir avec les habitants et de s'informer sur leur participation au projet.



Les équipes BIOECO et UPSA avec les coordinateurs généraux du projet CCR.

Dans les communautés de Las Guásimas et de Carpintero, des fermes et des parcelles de terre ont été observées où la mise en œuvre de mesures d'adaptation basées sur les écosystèmes (EbA) commencera avec l'accompagnement de Bioeco pour faire face au changement climatique.

Les membres des communautés ont souligné l'impact positif du projet sur leur vie, exprimant leur joie de faire partie de l'initiative et leur désir de continuer à travailler avec les spécialistes pour renforcer leurs localités et en faire des communautés résilientes.



Visite aux communautés bénéficiaires du projet CCR



Les membres de la communauté et les coordinateurs généraux du projet CCR

Regardez le reportage spécial sur le **projet CCR à Cuba**, réalisé par l'émission **Observatorio Científico**. Découvrez nos initiatives et nos réalisations à la minute 20:55 du reportage.



Communautés Caribéennes Résilientes

Bulletin 8.

WHH Thiotte
Haïti

Répartition des plantules des espèces en voie de disparition à Zombie de Savanne



Membres du Thiotte Community Container Group et personnel du projet CCR

Dans la communauté de Savanne Zombie, à Thiotte, en Haïti, le projet CCR a **distribué 880 plantules d'espèces menacées**, **Tamarillo** et **Mûrier**, à 44 bénéficiaires, dont 17 femmes et 27 hommes.

Cette distribution a été faite aux membres de trois organisations de producteurs de la région, dont une coopérative locale. Chaque bénéficiaire a reçu 20 plants, dont 10 de Tamarillo et 10 de Morera.

La plantation et la distribution de ces plants constituent une étape cruciale pour la conservation des espèces menacées. Cela permet non seulement d'augmenter la population de ces espèces, mais aussi de contribuer à la biodiversité et à la santé de l'environnement, ainsi qu'à la sécurité alimentaire et à l'augmentation des revenus de la population.

Les actions visant à impliquer la communauté dans ces efforts de conservation sensibilisent à l'importance de la protection des espèces menacées et promeuvent des pratiques durables qui peuvent être reproduites dans d'autres régions.

Enda Dominicana RD

Réunions de systématisation à El Cercado, San Juan

Les 6 et 13 décembre 2024, dans la municipalité de El Cercado, San Juan, République Dominicaine, un espace de systématisation a été créé pour la famille du projets CCR et de réflexion sur la mise en œuvre des mesures EbA avec le soutien d'**Enda Dominicana**.

Ces ateliers ont rassemblé des bénéficiaires de la communauté dans le but de développer des compétences pour la collecte d'expériences. Les leçons tirées des communautés qui ont été confrontées à des situations défavorables ont été analysées, offrant un espace d'empathie pour partager des histoires, des stratégies et des résultats.

Les réunions ont permis d'enrichir les connaissances collectives et de promouvoir la reproductibilité des pratiques réussies, qui ont été documentées et évaluées, renforçant ainsi les capacités des communautés à relever les défis.

La création de cet espace de dialogue et de réflexion entre différentes communautés des Caraïbes a facilité la mise en place de réseaux de soutien et de collaboration qui, à leur tour, renforcent la résilience régionale et sont essentiels pour l'échange de connaissances, d'expériences et de ressources.



Participants communautaires à la réunion



Membres de la communauté pendant l'atelier de systématisation

Communautés Caribéennes Résilientes

Bulletin 8.

Centro Naturaleza
RD

Renforcer la gouvernance et éduquer les nouvelles générations à Villa Los Almácigos, dans la province de Santiago Rodríguez.

À Villa Los Almácigos, dans la province de Santiago Rodríguez, d'importantes activités ont été menées dans le cadre du projet CCR. Ces initiatives, soutenues par Centro Naturaleza, visent à renforcer la gouvernance locale et à sensibiliser la communauté à l'importance de la durabilité, de l'adaptation au changement climatique et de la mise en œuvre de mesures EbA.

Renforcer la gouvernance locale

Le groupe de conteneurs, créé par le projet CCR en tant que structure de gouvernance pour la promotion de l'EbA, a organisé un atelier pour consolider le leadership, renforcer la structure organisationnelle et encourager des valeurs telles que la solidarité et la transparence. Des questions telles que la vision et la mission du groupe, la sélection des membres, la mise en œuvre d'un modèle de leadership rotatif et les tâches du groupe ont été discutées, et le plan opérationnel pour l'année 2025 a été établi.

Éduquer pour un avenir durable

À l'école La Piña, une conférence sur le changement climatique a été organisée pour sensibiliser les élèves à l'importance de prendre soin de la planète.

Il a été mis en évidence les stratégies d'adaptation aux impacts du changement climatique et expliqué comment celui-ci affecte les communautés, notamment les catastrophes naturelles, la sécurité alimentaire, la santé publique et les déplacements de population.



Membres de la communauté du groupe des conteneurs



<<<Exposé sur le changement climatique aux élèves de l'école La Piña à Los Almácigos

Bioeco
Cuba

Présentation des expériences du projet CCR à Cuba lors d'un symposium international sur la résilience des communautés

Du 19 au 22 novembre, à l'Université de La Havane, le projet CCR a été présenté lors du deuxième symposium international sur la résilience des communautés. Mayelin Silot Leyva, de Bioeco, a présenté les expériences et les résultats du projet RCC dans la réserve de biosphère de Baconao, en soulignant les caractéristiques naturelles et socio-économiques des zones d'action et les recommandations pour la mise en œuvre de mesures d'EbA.

Le symposium, axé sur la résilience des communautés face aux risques et aux catastrophes, a vu la participation de projets d'Espagne, du Salvador, de Porto Rico, des États-Unis, du Mexique et du Chili, ce qui a favorisé un échange fructueux d'expériences et de bonnes pratiques.



Mayelin Silot Leyva, Bioeco, au symposium international

Communautés Caribéennes Résilientes

Bulletin 8.

OroVerde
Allemagne

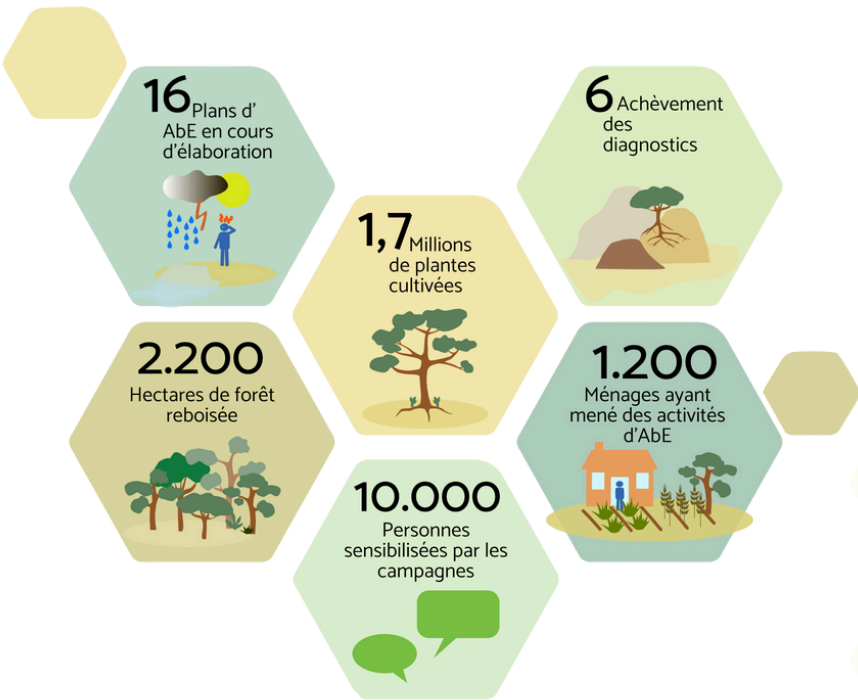
Les arbres que nous plantons sont une promesse

Au cours de l'année écoulée, les partenaires du projet CCR ont travaillé à l'élaboration de documents clés pour leurs régions. Les plans EbA détaillent des stratégies concrètes permettant aux communautés de s'adapter aux défis croissants du changement climatique. Par exemple, en choisissant des espèces d'arbres résistantes ou en mettant en œuvre des méthodes d'irrigation plus efficaces. Les résultats des ateliers participatifs et des analyses des risques climatiques ont également été intégrés dans ces plans. L'année prochaine, tous ces plans seront accessibles au public sur le site web du projet (ccr-project.com).

De nombreuses mesures pour accroître la résilience

À ce jour, plus de **1,7 million de plantes** ont été plantées dans le cadre du projet: arbres fruitiers, espèces forestières indigènes et cultures. Grâce au projet, l'approvisionnement en eau a également été assuré pour quelque **700 ménages**, et des mesures d'AbE ont été mises en œuvre dans plus de **1 200 ménages**. À ce jour, plus de **2 200 hectares de forêts et de champs dégradés ont été cultivés, plantés et protégés**. En outre, des campagnes de formation et de sensibilisation ont été organisées à l'intention de plus de **10 000 personnes**. Ces campagnes sont aussi diverses que le projet lui-même : cours de formation, réunions communautaires et événements d'information sur le changement climatique contribuent à faire prendre conscience à un large public de la nécessité de protéger l'environnement pour s'adapter au changement climatique.

D'autres mesures ne sont pas seulement sur le papier, mais ont déjà un effet sur le terrain. L'agroforesterie, les systèmes sylvopastoraux et les mesures de contrôle de l'érosion ont été mis en œuvre dans plusieurs régions. Dans de nombreux foyers, les pépinières, les projets de reboisement et les nouveaux vergers contribuent à protéger les sols et à accroître l'autosuffisance. Les arbres que nous plantons sont une promesse», déclare Alexander Voets, Chef de Projet de Welthungerhilfe, «ils sont notre réponse à l'augmentation des sécheresses et des inondations».



Perspectives d'avenir

L'année 2024 montre à quel point le projet CCR est complet et multiforme. De la mise en œuvre concrète des mesures d'EbA et de l'autonomisation des femmes à la coopération avec les acteurs politiques des Caraïbes, le travail se poursuit. Le coordinateur technique du projet, Johannes Horstmann, résume la situation en ces termes : « Chaque arbre, chaque cours de formation et chaque partenariat est un pas vers un avenir plus résilient ».



Adaptation fondée sur les écosystèmes et restauration des forêts dans les communautés rurales vulnérables du corridor biologique des Caraïbes

Nos partenaires:



Avec le soutien du:



Ministère fédéral de l'Environnement, de la
Protection de la Nature, de la Sécurité nucléaire
et de la Protection des Consommateurs



en vertu d'une décision
du Bundestag allemand



Suivez-nous sur nos réseaux !
Comunidades Caribeñas Resilientes



www.ccr-project.com



+1 (809) 565 5603



ccrproject@welthungerhilfe.de